



MEMORIA DE ACTIVIDADES

2025



PRESENTACIÓN

La Fundación Tau fue fundada en 1994, gracias a la iniciativa de la Asociación Paz y Bien, con el propósito de apoyar a las personas con discapacidad en el desarrollo de sus proyectos de vida. Fuimos socios fundadores de la Asociación Española de Fundaciones, la Asociación Española de Fundaciones Tutelares y la Asociación Andaluza de Fundaciones. Es la primera fundación creada a nivel andaluz en todos los organismos relacionados con las personas con discapacidad.

Redacción y diseño:

Victoria Vega
Fray Rafael Pozo

Maquetación:

María José Rivera

Impresión:

CEE Paz y Bien, Santiponce (Sevilla)

Corrección:

Estrella Montaña

Fotos:

Archivo Fundación TAU

**DIRECCIÓN**

C/ Leon XIII, 9B-Acc.A
41009-Sevilla

**FACEBOOK**

Taufundacion

**INSTAGRAM**

Taufundacion

YOUTUBE

Fundación TAU

**TELEFONO**

+34 954 563 231

**PÁG.WEB**

www.fundaciontau.org

ÍNDICE

• INTRODUCCIÓN.....	Pág. 2
• PATRONATO.....	Pág. 4
• EQUIPO HUMANO.....	Pág. 5
• SEDE Y DELEGACIONES.....	Pág. 6
• CARTA DEL PRESIDENTE	Pág. 7
• LA VOZ DE NUESTROS DEPARTAMENTOS:	Págs. 8 a 12
• ÁREA JURÍDICA	
• DIRECCIÓN	
• ÁREA SOCIAL	
• ADMINISTRACIÓN	
• INFORMES 2025 POR ÁREAS	Págs. 13 a 27
• ÁREA SOCIAL	
• PROYECTOS	
• FUE NOTICIA.....	Págs. 28 a 29
• RESIDENCIAS COLABORADORAS.....	Págs. 30 a 31
• VIVIENDAS TUTELADAS.....	Pág. 32
• PERSONAS APOYADAS INDEPENDIENTES.....	Págs. 32 a 33
• IN MEMORIAM.....	Pág. 34
• COMPROMISO DE FUTURO.....	Pág. 35
• CONTRAPORTADA: QR VÍDEO PERSONAS Y ENTIDADES GALARDONADAS 2025 Y WEB.....	Pág. 36

ESTA MEMORIA DE ACTIVIDADES CONTIENE SEPARATA CORRESPONDIENTE A LA V SEMANA DE LA DISCAPACIDAD, CON NUMERACIÓN PROPIA.

PATRONATO



RAFAEL POZO
Presidencia



ESTRELLA MONTAÑO
Vicepresidencia



JOSÉ ANTONIO DAZA
Secretaría



AMELIA CASAS
Tesorera



ANTONIA BOZA
Vocal



JOSÉ CANDILEJO
Vocal



SUSANA PACHECO
Vocal



FRANCISCO MOLINA
Vocal



VICENTE GALLARDO
Vocal



ELENA PALMA
Vocal

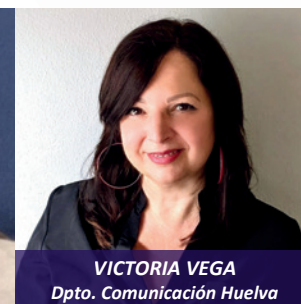


LIDIA AGUILAR
Vocal



ANTONIO PONCE
Vocal

EQUIPO HUMANO



DEPARTAMENTO DE ADMINISTRACIÓN Y CONTABILIDAD



SEDE Y DELEGACIONES

SEDE SOCIAL: C/ León, XIII, 9 B-Acc.A 41009 SEVILLA
Telf: 954 56 32 31



ANTONIO SANCHO
Delegado Cádiz

DELEGACIÓN CÁDIZ

Delegado: Antonio Sancho

Avda. Ana de Viya, 4 - 7ªA
11008 (Cádiz)

Teléfono: +34 856073578



ROSA PÉREZ RUIZ
Delegada Córdoba

DELEGACIÓN CÓRDOBA

Delegada: Rosa Pérez Ruiz

C/ Manuel Arroyo Jurado, 9
Sotogordo-Puente Genil (Córdoba)

Teléfono: +34 683342042



JOSÉ ANTONIO MÁRQUEZ
Delegado Granada

DELEGACIÓN GRANADA

Delegado: José Antonio Márquez

C/Divina Pastora, 11
18600 (Granada)

Teléfono: +34 647496206



PALOMA BLANCO
Delegada Huelva

DELEGACIÓN HUELVA

Delegada: Paloma Blanco

C/Puerto, 1 - 4ª F
21003 (Huelva)

Teléfono: +34 959 262071



JUAN ANTONIO PEREA
Delegado Málaga

DELEGACIÓN MÁLAGA

Delegado: Juan Antonio Perea

C/ Cuesta Talavera, 8, bloque 2, portal 3, 2º derecha
29200 Antequera (Málaga)

Teléfono: +34 676277553

Cuando las leyes no bastan y el cuidado se vuelve imprescindible



Vivimos tiempos complejos. Tiempos en los que, paradójicamente, nunca ha habido tantas normas, protocolos y procedimientos, y sin embargo, nunca ha sido tan evidente que eso, por sí solo, no es suficiente. Porque **las personas no son expedientes. No son cifras.** No son resultados estadísticos. **Son personas, con historias, con necesidades, con derechos, pero también con emociones, miedos y esperanzas.**

En 2025, desde Fundación TAU hemos seguido acompañando a personas con discapacidad y a sus familias en un **contexto cada vez más exigente.** Un entorno donde los **recursos escasean**, donde el apoyo se mide en trámites y donde la atención corre el riesgo de diluirse entre el papeleo y los números. Frente a esa realidad, nuestra respuesta ha sido clara y firme: **poner siempre a la persona en el centro.** Porque **acompañar no es solo cumplir un procedimiento. Es estar. Es orientar. Es generar confianza.** Es cubrir esos espacios vacíos que no aparecen en ningún formulario pero que son esenciales para la dignidad y el bienestar de cada persona.

En Fundación TAU entendemos que el verdadero apoyo se construye desde la **cercanía**, desde el **compromiso diario** y desde una mirada que reconoce al otro como alguien **único e irrepetible.** Nuestro trabajo no se limita a cubrir necesidades básicas. Acompañamos procesos vitales. **Escuchamos. Sostenemos. Construimos vínculos.** Sabemos que las personas se sienten seguras cuando se las trata con respeto y humanidad, y que solo desde la confianza es posible avanzar. Esa ha sido, y sigue siendo, nuestra forma de hacer las cosas.

“Acompañar no es solo cumplir un procedimiento. Es estar. Es orientar. Es generar confianza”

Cada día que pasa nos sentimos más orgullosos del **camino que estamos recorriendo.** No porque sea fácil, sino precisamente porque no lo es. Porque en un contexto en el que los apoyos disminuyen y la complejidad aumenta, seguimos apostando por una **atención integral, cercana y profundamente humana.** Para nosotros, la persona no es un medio ni un número: es el **fin último de todo lo que hacemos.** Esta **Memoria de Actividades 2025** es reflejo de ese compromiso. De un **trabajo constante, silencioso** en muchas ocasiones, pero **imprescindible.** De una forma de entender la intervención social que va más allá de las obligaciones formales y que **pone el acento en lo verdaderamente importante: las personas y su derecho a una vida plena, acompañada y respetada.**

Fray Rafael Pozo Bascón



El escudo...y el servicio de planificación de apoyos futuros

Desde que empecé a formar parte de la familia de la Fundación Tau siempre he escuchado que el departamento social de la misma es el “corazón” de la Fundación, siguiendo el mismo ejemplo la gerencia sería la “cabeza” y el departamento social entiendo que sería el “**escudo**”.

Me explico. El departamento jurídico tiene como misión principal la **defensa de los derechos de las personas con discapacidad intelectual apoyadas por la Fundación**. Esta labor se desarrolla de distintas maneras: **asesorando** a los distintos departamentos en cuestiones jurídicas relacionadas con el ejercicio del apoyo a la persona con discapacidad intelectual; **defendiendo** los intereses de las personas apoyadas en procedimientos judiciales, ya sean civiles, penales, administrativos o laborales; y **ejerciendo acciones judiciales** en defensa de sus intereses personales y patrimoniales.

“El compromiso de futuro permite un conocimiento mutuo previo que facilita la futura prestación de apoyos”

Además, el departamento realiza otras funciones relevantes en el día a día de la entidad, como el **asesoramiento jurídico** a entidades relacionadas con la discapacidad, profesionales de la Administración Pública, personas con discapacidad y sus familias. También **participa** en jornadas, talleres y encuentros formativos, y **cumple las obligaciones legales** derivadas del ejercicio de la curatela, como la elaboración de inventarios iniciales de bienes, la rendición anual de cuentas o la tramitación de autorizaciones judiciales.

En los últimos años también destaca su participación en el servicio de planificación de apoyos al futuro, denominado “**compromiso de futuro**”. Este acuerdo entre la Fundación, la persona con discapacidad intelectual y su familia establece que la entidad prestará apoyo cuando falte el respaldo familiar, evitando que la persona quede sola.

La relación se establece cuando la familia decide que, en el futuro, la Fundación pueda ejercer la curatela de su hijo, ya sea como opción principal o subsidiaria. Este vínculo permite un conocimiento mutuo previo que facilita la futura prestación de apoyos.

La finalidad es ofrecer seguridad a la familia y a la persona con discapacidad, y permitir que la Fundación conozca con antelación las circunstancias en las que desarrollará su labor cuando llegue el momento de ejercer la curatela.

José Antonio Daza Espinosa
Responsable Dpto. Jurídico

Construyendo confianza, defendiendo dignidad



Hoy en día, ante la situación que vivimos en estos tiempos, **qué padre o madre no está preocupado/a por el futuro de su hijo/a**, qué estudiará, en dónde trabajará, de qué se va a mantener cuando él o ella no esté a su lado, etc. Y al final de la reflexión sólo deseamos **que sea feliz con las decisiones que tome**.

Este **modelo de apoyo** a nuestros hijos es el **mismo que ejercemos en nuestra fundación**. Estamos a su lado para **aconsejarle** a tomar **la mejor decisión posible**. Para eso, es necesario crear un **vínculo de confianza entre la persona y nuestro referente**. A través de este vínculo conocemos sus deseos, sus sueños, pero también sus miedos y sus inquietudes.

Nos encontramos con situaciones de discriminación, exclusión social y, en algunos casos, abusos o vulneraciones de derechos que afectan a las personas con discapacidad intelectual. Estas realidades pueden manifestarse en distintos ámbitos de su vida: en el **acceso a recursos**, en **relaciones personales desequilibradas**, en **decisiones tomadas sin tener en cuenta su voluntad** o en **dificultades para que se respeten plenamente sus derechos**.

“Trabajamos diariamente para prevenir, detectar y afrontar dificultades, ofreciendo apoyo, orientación y defensa cuando es necesario”

Ante estas situaciones, desde la Fundación **trabajamos diariamente para prevenir, detectar y afrontar estos problemas**, ofreciendo **apoyo, orientación y defensa** cuando es necesario. Nuestro compromiso es **acompañar a cada persona**, velar por su dignidad y garantizar que sus derechos sean respetados y protegidos en todos los ámbitos de su vida.

Esta **vulnerabilidad** se refleja de **distinta manera en cada departamento de la fundación**, en el área económica administrándole su patrimonio, en el área jurídica defendiéndole ante la justicia y en el área social apoyándoles en mejorar su bienestar social.

Todos somos conscientes de que hay factor común en todos los departamentos de la fundación y ese es la persona. **Nuestra misión es: Luchar por la dignidad de la persona.**

Inmaculada Palma Hidalgo
Directora Fundación TAU



El modelo psicosocial

A mediados de los **años 90** del siglo pasado Fundación TAU fue **punta de lanza** al iniciar un **camino en la defensa de los derechos de las personas con discapacidad intelectual** a través del **acompañamiento y promoción del proyecto de vida de quienes carecían de red familiar o social**. Desde ese momento se comprendió que era necesario un **cambio de paradigma**, pasando a la acción para complementar aquello en lo que las administraciones públicas no podían llegar, y en un momento en que en la sociedad aún entendíamos que ayudar se asociaba a proteger, desde un punto de vista paternalista. **La Fundación inicia así un modelo de apoyos basado en la creación de oportunidades, en creer en la persona, el acompañamiento y conocimiento profundo de la realidad de la persona.**

“Se está construyendo una nueva realidad para personas con discapacidad, sus familias y profesionales de los apoyos”

Toda la familia de la discapacidad ha ido persiguiendo **cambios en la mejora**, y sobre todo **equiparación**, de derechos de las personas con discapacidad intelectual. Esta tan ansiada búsqueda ha tenido su fruto en uno de los hitos de más calado en materia legal que se conocen a través de la **reforma que supuso la ley 08/2021**, consiguiendo promover unos **cambios legales que están a la vanguardia del pensamiento en igualdad**.

Con ello se está construyendo una **nueva realidad para personas con discapacidad, sus familias y profesionales de los apoyos**, en la que se plantean numerosos **retos y dificultades**. Es de especial relevancia la dificultad que conlleva el **poder garantizar los apoyos para que la igualdad de oportunidades en la toma de decisiones para que sea real y ajustada a cada persona**, a cada necesidad, algo que palpamos desde la Fundación de manera constante.

En este contexto es donde se vuelve a hacer necesario poner el **foco de atención**, al igual que años atrás, en aquello que siempre ha sido **lo importante, y no lo urgente**, en lo valioso, aunque no visible y rompedor frente a lo cómodo y paternalista. El **motor de cambio**, es decir, aquello que hace que las personas y sociedades cambien, siempre ha sido y será el **acompañamiento a las personas, es decir, personas que generan cambios en otras personas**.

Desde la Fundación estamos convencidos de que **el modelo de apoyo no debe parecerse a la caridad, a la solidaridad, o a la pena por el otro**, sino en estrategias psico-sociales que generan cambio reales en quien recibe los apoyos.

Los **programas de la Fundación**, tales como el acompañamiento hospitalario, el apoyo vida independiente, o la inserción laboral, tienen un **impacto real gracias a la visión psico-social de la persona**, y de ahí que el equipo del departamento social se haya especializado en una atención que genera cambios en ella misma, su entorno y los recursos de la comunidad. **La clave del modelo es, sin duda, hacer todo esto junto con la persona que recibe los apoyos, desde sus deseos y expectativas de vida.** Para ello es importante que los/as profesionales suspendamos la certeza de que sabemos qué es lo que mejor le viene a la persona a la que queremos apoyar, de ahí la importancia de llevar a cabo **estrategias basadas en la psicología y en los modelos de atención centrados en la persona.**

“La clave del modelo es, sin duda, hacer todo esto junto con la persona que recibe los apoyos, desde sus deseos y expectativas de vida”

Así, hoy como siempre, sigue siendo **necesario que todos los agentes implicados en los apoyos a las personas con discapacidad sean sensibles para garantizar los apoyos** en la toma de decisiones, y Fundación TAU está **preparada y comprometida para movilizar y seguir haciendo de soporte a operantes jurídicos, administraciones públicas y sociedad en general.**

Rafael Jiménez Peregrino
Responsable Área Social





“Más que números: protección, confianza y calidad de vida”

La finalidad del Departamento de Administración de la Fundación Tau de Apoyo a las personas con discapacidad intelectual, es fundamentalmente, **administrar la economía y patrimonio de cada persona apoyada desde un punto de vista individual y humanizado**, es decir, teniendo siempre en cuenta sus **preferencias y necesidades**, según sus propias circunstancias, para que estas últimas estén siempre satisfechas. Para conseguir dicho objetivo, es imprescindible **trabajar perfectamente coordinados con el Departamento Social**, que entre una de las muchas funciones que realizan se encuentra la de informar, educar y formar a cada uno de ellos sobre el **control de sus gastos en relación con sus ingresos y la necesidad de tener capacidad de ahorro en previsión de que en un futuro no se vean en desamparo**.

“Garantizamos que nuestras personas apoyadas puedan confiar plenamente en la Fundación y sentir que se les cuida, protege y asesora adecuadamente”

Por otro lado, también fiscalizamos esta labor, ya que **cualquier gasto que se realice debe estar debidamente justificado y documentado**. Esto no solo responde a la obligación legal de rendir cuentas anuales ante el juzgado, sino también al **compromiso de la Fundación de actuar siempre con rigor, responsabilidad y total transparencia en la gestión de los recursos** de las personas apoyadas.

De esta manera, **garantizamos que nuestras personas apoyadas puedan confiar plenamente en la Fundación y sentir que se les cuida, protege y asesora adecuadamente**. Nuestro objetivo es contribuir a mejorar su calidad de vida en todos los ámbitos que la conforman, como la salud, el alojamiento, la alimentación, el empleo, las relaciones sociales y familiares, el asesoramiento jurídico y cualquier otro aspecto relevante para su bienestar y desarrollo personal.

En definitiva, se trata de **velar por sus intereses, como lo haría cualquier padre de familia, protegerlos y ayudarlos para que tengan una vida plena, digna y feliz**.

Carmen Sánchez Barreno
Dpto. Administración

INFORMES 2025: ÁREA SOCIAL

Apoyo Continuo: Intervención Social y Atención 365 días al año

El Departamento Social de la entidad desempeña un papel **esencial en la promoción de los derechos, la calidad de vida y la inclusión social de las personas con discapacidad que cuentan con medidas de apoyo**. Durante el año 2025, este departamento ha estado integrado por un **equipo multidisciplinar** formado por **10 educadoras y una persona responsable del departamento**, que han desarrollado su labor **acompañando de forma directa a más de 300 personas, además de atender de manera continuada a su entorno familiar y social**.

La intervención que se ofrece desde el Departamento Social se fundamenta en un **modelo de atención centrado en la persona**, que podría definirse como un auténtico **“traje a medida”**. Cada intervención se diseña teniendo en cuenta las necesidades específicas de la persona, su momento vital, sus capacidades, deseos y expectativas, pero siempre desde el respeto absoluto a su voluntad y a su derecho a tomar decisiones sobre su propia vida. Desde este enfoque, no se impone ningún tipo de actuación, sino que **se acompaña, se orienta y se apoya**, siendo este **respeto por la autodeterminación** uno de los elementos que mejor define y caracteriza la identidad del Departamento Social.





El trabajo diario se sustenta en la creación de **vínculos de cercanía y confianza**, entendidos como la base imprescindible para que los apoyos sean reales y efectivos. A través de la relación estable entre la persona apoyada y su profesional de referencia se construyen espacios seguros donde la persona puede expresarse, sentirse escuchada y acompañada. Es precisamente desde esta confianza donde se detectan las necesidades reales y se articulan los apoyos más adecuados para cada situación.

El trabajo diario se sustenta en la creación de vínculos de cercanía y confianza, entendidos como la base imprescindible para que los apoyos sean reales y efectivos

Como punto de partida, se garantiza que la persona tenga cubiertas, como mínimo, todas sus necesidades básicas, entendiendo estas como un requisito indispensable para avanzar hacia otros ámbitos de su vida. A partir de ahí, el

acompañamiento se amplía progresivamente hacia aspectos relacionados con la autonomía personal, la vida en comunidad, la gestión del día a día, las relaciones sociales y el ejercicio pleno de la ciudadanía.

Uno de los **objetivos** prioritarios del Departamento Social es **ampliar las oportunidades vitales de las personas atendidas**, dándoles acceso a **nuevas realidades de vida** y rompiendo con dinámicas previas marcadas, en muchos casos, por contextos de exclusión, marginalidad, engaño o discriminación.

Se trabaja activamente para ofrecer herramientas, recursos y apoyos que permitan a las personas desarrollar una vida normalizada e inclusiva, accediendo a aquellos ámbitos a los que cualquier ciudadano tiene derecho y asegurando que los apoyos necesarios estén disponibles para que dicho acceso sea real y efectivo.

Acompañamiento Directo en 2025



+ 300

PERSONAS

**con medidas de apoyo
acompañadas de forma directa**

Atención continuada también
a su entorno familiar y social

Este acompañamiento implica **afrentar situaciones complejas**, ya que muchas de las personas atendidas llegan con una historia personal profundamente dañada, fruto de experiencias previas de vulnerabilidad, abandono o falta de apoyos adecuados. En estos casos, la desconfianza y el individualismo han sido, en ocasiones, estrategias de supervivencia. Por ello, **la intervención del equipo se caracteriza por ser cercana, paciente y respetuosa**, ajustándose a los tiempos de cada persona y acompañando sus decisiones en todo momento.

El equipo profesional informa de manera **clara y comprensible sobre las ventajas e inconvenientes de las distintas opciones disponibles**, apoya a la persona en los pasos que decide dar y **permanece a su lado** también cuando las decisiones adoptadas no han sido las más acertadas. Desde esta perspectiva, **el error se entiende como parte del proceso vital y del aprendizaje**, reforzando siempre la **dignidad, la autonomía y el derecho a decidir de la persona**.



Servicio de Urgencias

Sevilla: 609 96 40 50

Huelva: 683 34 20 42

El Departamento Social complementa su labor de acompañamiento continuado con la **gestión del Servicio de Urgencias de la Fundación**, un recurso **clave** para garantizar la **atención inmediata ante situaciones imprevistas o de especial vulnerabilidad**. Este servicio se articula a través de un **teléfono de atención permanente, operativo las 24 horas del día, los 365 días del año, y está atendido por personal técnico especializado y cualificado**.

El Servicio de Urgencias está dirigido tanto a las **personas que cuentan con medidas de apoyo** como a sus **familiares**, personas allegadas y, en el caso de personas usuarias de centros residenciales, al personal de dichos recursos. Su finalidad es ofrecer una **respuesta rápida, profesional y coordinada ante cualquier situación que requiera intervención inmediata o acompañamiento puntual**.

+2000 llamadas gestionadas en 2025

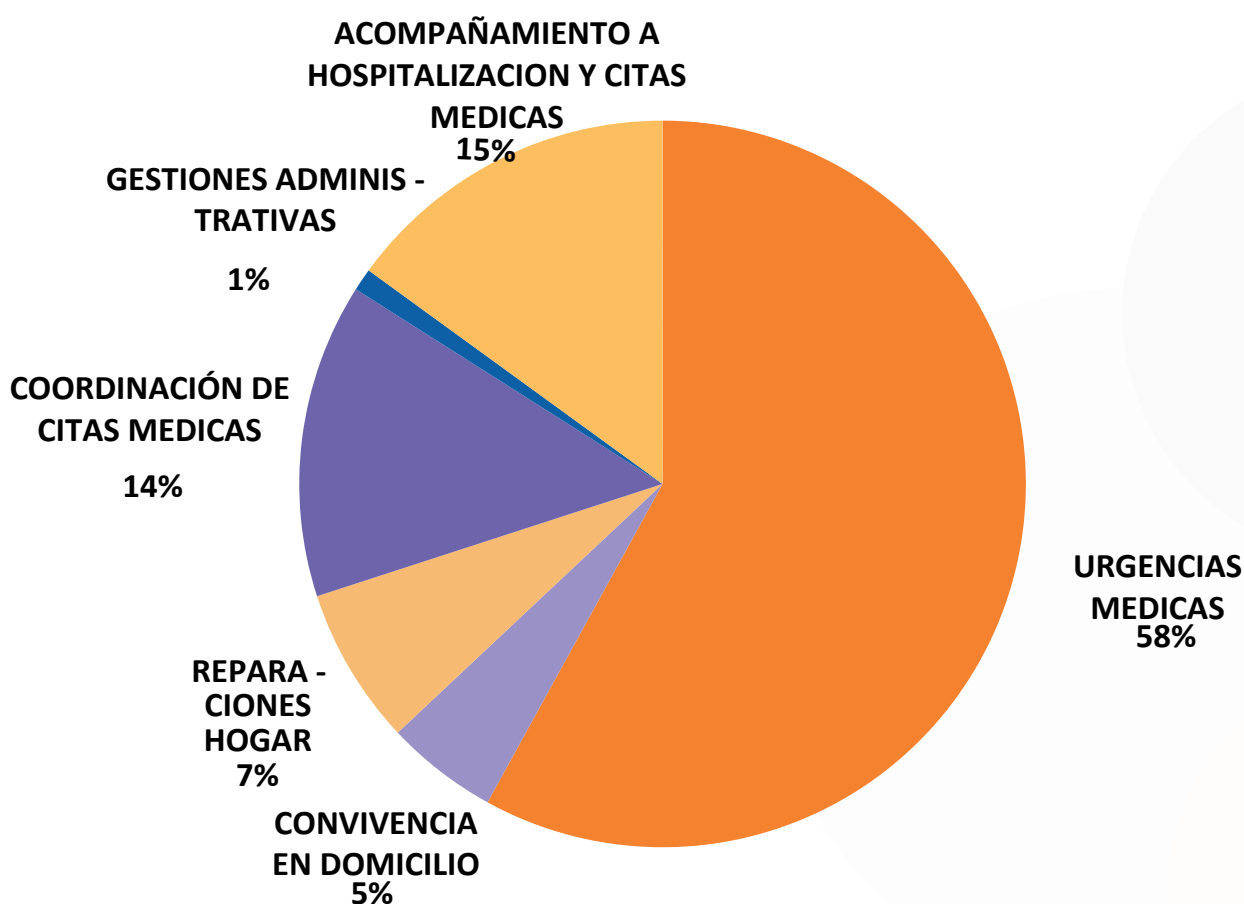
5,5 llamadas diarias de media

ATENCIÓN PERMANENTE
24_h 365 días al año

Durante el año 2025 se han gestionado más de **2.000 llamadas**, lo que supone una media aproximada de **5,5 llamadas diarias**. Las demandas atendidas han sido diversas y han abarcado desde **urgencias médicas, incidencias relacionadas con la convivencia en domicilios, gestiones de reparaciones del hogar, coordinaciones de citas médicas o administrativas, hasta la activación de acompañamientos humanos dirigidos a personas en situación de soledad no deseada**.

Este servicio se ha consolidado como una **herramienta fundamental para reforzar la seguridad, la tranquilidad y la continuidad de los apoyos**, especialmente en aquellos momentos en los que las personas se encuentran más desprotegidas. La **atención ininterrumpida** y la **profesionalidad** del equipo permiten dar una **respuesta eficaz, minimizar riesgos** y garantizar que las personas **no se sientan solas ante situaciones de dificultad**.

ÁMBITOS DE INTERVENCIÓN EN URGENCIAS



EL PESO DE LA ATENCIÓN SOCIOSANITARIA EN EL SERVICIO DE URGENCIAS

El análisis de las intervenciones realizadas a través del Servicio de Urgencias pone de manifiesto un dato especialmente significativo: **las urgencias de carácter médico o sociosanitario representan el 58 % del total de las actuaciones atendidas.** Este porcentaje refleja que, ante situaciones imprevistas, **las necesidades relacionadas con la salud y el bienestar físico de las personas constituyen el principal motivo de activación del servicio.** La atención sociosanitaria urgente implica **no solo gestionar incidencias médicas, sino también activar recursos, coordinar con servicios sanitarios y ofrecer acompañamiento profesional en momentos de especial vulnerabilidad.**

La elevada presencia de este tipo de intervenciones pone de relieve **la importancia de contar con un servicio de atención permanente,** capaz de garantizar una respuesta rápida, profesional y coordinada, reforzando así **la seguridad y la continuidad de los apoyos** para las personas con medidas de apoyo.

El valor del equipo humano y del trabajo coordinado



Asimismo, desde la entidad queremos expresar nuestro **profundo agradecimiento al equipo humano que conforma el Departamento Social**, cuyo **compromiso, profesionalidad y calidad personal** hacen posible que este modelo de atención sea una realidad. El departamento está integrado íntegramente por **educadoras sociales**, todas ellas **mujeres**, que destacan no solo por su alta cualificación técnica y su rigor profesional, sino también por sus **valores humanos**. Su **cercanía, alegría, vitalidad** y capacidad para **generar vínculos de confianza** convierten la intervención social en un acompañamiento auténtico y significativo, especialmente en contextos de elevada vulnerabilidad. Esta **combinación de profesionalidad y calidez humana** es un elemento **clave** para que las personas apoyadas se sientan escuchadas, respetadas y **acompañadas en sus procesos vitales**.

Del mismo modo, queremos poner en valor la **imprescindible coordinación con el resto de departamentos de la entidad**. Aunque el Departamento Social es quien desarrolla la acción directa y el acompañamiento personal, este trabajo no sería posible sin el apoyo constante del Departamento de Administración y del Departamento Jurídico, que realizan una labor fundamental de soporte administrativo, gestión y garantía legal. **La entidad funciona como una rueda perfectamente engranada**, en la que cada área cumple una función esencial y complementaria. **Solo desde este trabajo conjunto, coordinado y corresponsable es posible ofrecer una atención de calidad, coherente y sostenida en el tiempo, poniendo siempre a la persona en el centro de todas las actuaciones.**

INFORMES 2025: PROYECTOS

Construyendo oportunidades y fortaleciendo apoyos para transformar vidas hacia la inclusión y la autonomía

El Departamento de Proyectos de Fundación TAU representa una **vía fundamental para impulsar iniciativas que amplían y refuerzan los apoyos ofrecidos a las personas con discapacidad intelectual o del desarrollo**. A través de la captación de recursos, la gestión de convocatorias públicas y privadas y el desarrollo de programas específicos, **la entidad puede dar respuesta a nuevas necesidades y generar oportunidades que complementan la intervención diaria de los distintos departamentos**.

Durante el año 2025, Fundación TAU ha desarrollado diversos proyectos orientados a **garantizar la protección jurídica, fortalecer la inclusión social, promover la participación comunitaria, fomentar el voluntariado y mejorar las oportunidades de acceso al empleo de las personas apoyadas**. Estas actuaciones han sido posibles gracias a la **colaboración y financiación de distintas administraciones públicas y entidades comprometidas con la inclusión y la defensa de los derechos de las personas con discapacidad**.

Cada uno de estos proyectos contribuye a reforzar un **modelo de intervención centrado en la persona**, basado en el **respeto a su dignidad, en el acompañamiento en la toma de decisiones y en la generación de oportunidades reales para desarrollar su proyecto de vida**. Asimismo, el **trabajo en red con entidades sociales, instituciones educativas y organizaciones colaboradoras** permite **ampliar el impacto** de las actuaciones y consolidar una **respuesta integral ante situaciones de especial vulnerabilidad**.

A continuación, se presentan los proyectos desarrollados por Fundación TAU durante 2025 y los principales resultados obtenidos a través de cada uno de ellos.

Gracias a su capacidad de gestión, coordinación y colaboración con entidades públicas y privadas, el departamento de Proyectos convierte cada iniciativa en una oportunidad real de apoyo, inclusión y mejora de la calidad de vida de las personas acompañadas.

PROTECCIÓN JURÍDICA Y TOMA DE DECISIONES

Asesoramiento e intervención especializada en protección jurídica de personas con discapacidad intelectual o del desarrollo



Organismo financiador:

Convenio de colaboración con la Diputación Provincial de Sevilla.

Objetivo del proyecto:

Ofrecer asesoramiento y apoyo especializado en materia de protección jurídica a personas con discapacidad intelectual o del desarrollo y a sus familiares, garantizando acceso a información, orientación y acompañamiento en procedimientos relacionados con medidas de apoyo.

Actividades desarrolladas:

- Atención y consultas de familiares y personas allegadas.
- Estudio y valoración de casos de protección jurídica.
- Revisión y seguimiento de sentencias y aceptación de cargos.

Resultados obtenidos:

46 consultas atendidas

9 cargos aceptados

18 revisiones de sentencias gestionadas

54 estudios de casos realizados en municipios menores de 20.000 habitantes

Apoyo a la toma de decisiones 2025



Organismo financiador:

Consejería de Inclusión Social, Juventud, Familias e Igualdad Junta Andalucía.

Objetivo del proyecto:

Acompañar a las personas con medidas de apoyo en la toma de decisiones, garantizando que sus derechos y preferencias sean respetados, mediante informes de situación y procedimientos de revisión de medidas.

Actividades desarrolladas:

- Elaboración de informes de situación personal.
- Seguimiento y revisión de procedimientos de medidas de apoyo.
- Distribución y gestión de cargos aceptados por provincias.

Resultados obtenidos:

2.025 informes de situación personal elaborados para 233 personas

16 procedimientos de revisión finalizados y 39 en trámite

Cargos aceptados: Sevilla 264, Córdoba 5, Huelva 38, Málaga 4, Granada 4

INFORMES 2025: PROYECTOS

Asistencia a la capacidad jurídica 2025

**Organismo financiador:**

Consejería de Inclusión Social, Juventud, Familias e Igualdad (con cargo al 0,7% del IRFP)

Objetivo del proyecto:

Proporcionar apoyos en el ámbito jurídico-administrativo y en la gestión de riesgos para la salud, contribuyendo a que las personas puedan ejercer su capacidad jurídica y acercarse a su proyecto de vida.

Actividades desarrolladas:

- Apoyo jurídico y administrativo individualizado.
- Orientación y acompañamiento en el control de cuentas.
- Asesoramiento sobre riesgos de salud y toma de decisiones.

Resultados obtenidos:

179 personas beneficiarias atendidas

Mejora en la capacidad de toma de decisiones y autonomía personal

Apoyo en la gestión de proyectos de vida y control financiero individual

INCLUSIÓN SOCIAL Y OCIO

Apoyo a la integración y ocio inclusivo

**Organismo financiador:**

Ayuntamiento de Sevilla, Convocatoria Sevilla Solidaria 2025.

Objetivo del proyecto:

Facilitar el acceso a actividades de ocio saludable y a espacios comunitarios inclusivos, promoviendo la participación social, la integración y la mejora de la calidad de vida de las personas con discapacidad.

Actividades desarrolladas:

- Participación en eventos culturales, deportivos y comunitarios (Día de Playa, Día de Piscina, Procesiones de Semana Santa, Talleres culturales, Día de Feria, Parque Isla Mágica, 4 noches en Matalascañas con apoyo voluntario).
- Talleres de ocio y desarrollo de habilidades sociales.
- Acompañamiento individual y grupal en actividades inclusivas.

Resultados obtenidos:

58 personas beneficiarias

Refuerzo de la autoestima y ampliación de redes sociales

Incremento de la participación en espacios comunitarios normalizados

58 personas Reducción de situaciones de aislamiento y exclusión social

Mejora del acceso a oportunidades formativas y sociolaborales

INFORMES 2025: PROYECTOS



Imágenes de algunas de las actividades de ocio inclusivo desarrolladas en 2025: Día de Playa, Día de Piscina, visita a la Feria de Sevilla y salida cultural para conocer los pasos de Semana Santa. Momentos que favorecen la integración, la participación social y nuevas experiencias en la comunidad.

EMPLEO

Plan de empleabilidad para personas con discapacidad intelectual

Organismo financiador

Fundación Unicaja



Objetivo del proyecto

Favorecer la inclusión laboral de personas con discapacidad intelectual, especialmente aquellas en situación de vulnerabilidad social o económica, mediante orientación, formación y acompañamiento en procesos de inserción y mantenimiento de empleo.

Actividades desarrolladas

- Orientación y acompañamiento individual para la búsqueda y mantenimiento de empleo.
- Coordinación con empresas formadoras y empleadoras.
- Seguimiento de inserciones laborales y desarrollo de habilidades profesionales.

Resultados obtenidos:

74 personas atendidas durante 2025

14 nuevas inserciones laborales

20 personas mantienen empleo activo

Perfil de participantes: 90 % sin red familiar, 42 % en situación de marginalidad,
70 % mujeres con recursos económicos limitados

Impacto: mejora de la autonomía, incremento de la inclusión sociolaboral
y fortalecimiento de la autoestima de las personas apoyadas

Empresas colaboradoras: APLEC, Acción Laboral Sevilla, Asociación Paz y Bien,
CEE UNEI, Disclean S.L., Global Services, entre otras



Francisco Javier Guerrero, trabajador de Telepizza España, demuestra con su esfuerzo que, con oportunidades y apoyo, el talento no tiene límites

VOLUNTARIADO



Promoción, sensibilización y formación del voluntariado 2025



Organismo financiador:

Secretaría General de Familias, Igualdad, Violencia de Género y Diversidad / Consejería de Inclusión Social, Juventud, Familias e Igualdad.

Objetivo del proyecto:

Fomentar la participación voluntaria y sensibilizar sobre la discapacidad, fortaleciendo la formación de personas voluntarias para que puedan acompañar y apoyar de manera efectiva a las personas con discapacidad intelectual.

Actividades desarrolladas:

- Reclutamiento y formación de voluntarios.
- Acompañamiento en actividades de ocio, integración y eventos comunitarios.
- Colaboración con entidades académicas y organizaciones sociales para ampliar el alcance del voluntariado.

Resultados obtenidos:

25 voluntarios activos, de los cuales 2 son personas con discapacidad intelectual

4 voluntarios con experiencia profesional en discapacidad

Impacto: contribución directa a la integración social, la participación comunitaria y la creación de vínculos significativos con las personas apoyadas

Entidades colaboradoras: Instituto Siquisa, Special Olympics, Fundación Unicaja, Universidad Pablo de Olavide, Universidad de Huelva

Voluntariado: impulso que transforma vidas

El voluntariado es un **pilar fundamental** en la misión de Fundación TAU. Cada persona voluntaria aporta **tiempo, compromiso y energía**, contribuyendo de manera directa a la **inclusión, el acompañamiento y el bienestar** de quienes apoyamos. Su participación no solo permite ampliar las oportunidades de ocio, formación y socialización, sino que también **fortalece la cohesión comunitaria y genera vínculos significativos que enriquecen tanto a las personas voluntarias como a quienes reciben su apoyo.**

El valor del voluntariado va más allá de la acción puntual: representa un **compromiso con la sociedad, una forma de construir puentes entre la comunidad y las personas con discapacidad intelectual**, y un motor que impulsa la cultura de la solidaridad, el respeto y la empatía.

Gracias al voluntariado, Fundación TAU puede ofrecer **experiencias más ricas, inclusivas y humanas**, haciendo realidad su propósito de acompañar a cada persona en su proyecto de vida de manera cercana y significativa.



INFORMES 2025: PROYECTOS



GRACIAS por construir lazos de confianza y acompañamiento

Desde Fundación TAU queremos expresar nuestro más **sincero agradecimiento** a todas las personas voluntarias. Gracias a su **compromiso, dedicación y generosidad**, es posible acompañar, incluir y transformar la vida de quienes apoyamos. Cada gesto, cada hora de su tiempo y cada sonrisa contribuyen a hacer realidad nuestra misión. Cada uno de vosotros sois un tesoro:

NUESTROS VOLUNTARIOS:

- Yolanda Boza Cazorla
- Antonio Angel Ramírez Hernandez
- Fátima Arnás Aguilar
- Mercedes Sotelo Najarro
- Amparo Mejias Ojeda
- Ana M^a Bocanegra De Miguel
- Jaime Peral Donado
- Carmen Fernandez Andreu
- Ana Blanco Fernandez
- Maria Luisa (Marisa) Gonzalez Arroyo
- Carmen Ana Hidalgo Yagüe
- Natalia Pérez Sanchez
- Lucía Guanez Suárez
- Maria Horrillo Ávila
- María Ibañez Garcia
- Alba Benitez López
- Juan Luis Palomero Leones
- Borja Alcantara Bueno
- Alejandro García Duran
- M^a Carmen Buceta García
- Macarena Gámez Madridal
- Sandra Navarro Aguirre
- Angela Garcia Hoyos
- Cristina López Conejero
- Patricia Romero Moreno

¿Quieres ser voluntario de Fundación TAU?



Cada gesto cuenta, cada momento importa. Tu compañía, tu apoyo y tu sonrisa crean lazos que acercan, incluyen y acompañan a quienes más lo necesitan. Mándanos un mail a hola@fundaciontau.org y nos pondremos en contacto contigo. Tu ayuda será clave para acompañar y apoyar a quienes más lo necesitan



Sevilla: 954 56 32 31



Huelva: 959 262071

FUE NOTICIA EN 2025...



11 de febrero

Paloma visitó a Javi López en su casa y, entre risas, le ayudó a organizar su armario y a seleccionar ropa para donar.

6 marzo

En Écija, las personas de la residencia Prodis disfrutaron de un nuevo espacio verde inaugurado con la colaboración de Fundación TAU y autoridades locales



15 marzo

Rosa Pérez, delegada de Fundación TAU en Córdoba, recibió un merecido reconocimiento por su destacada trayectoria social y compromiso comunitario



6 de mayo

Diez personas apoyadas por Fundación TAU participaron en la cuarta edición de Bádminton Sin Barreras en Huelva, disfrutando de una jornada deportiva llena de inclusión y sonrisa. En la imagen, con la Alcaldesa de Huelva, Pilar Miranda y la Diputada de Asuntos Sociales, Carmen Díaz.



15 de mayo

Eva ofrece charlas sobre el buen uso del móvil para ayudar a los jóvenes a gestionar su tiempo digital de forma segura



19 mayo

Nuestras personas apoyadas disfrutaron de la feria de Osuna, compartiendo alegría y mostrando la importancia de la inclusión en la comunidad.



21 mayo

Yolanda y Eva, de Fundación TAU, impartieron un taller de cocina para enseñar a los jóvenes a organizar menús y ganar autonomía.



22 de mayo

Firma del convenio con Instituto Siquisa para promover la inclusión, el voluntariado y la sensibilización sobre discapacidad intelectual



FUE NOTICIA EN 2025...

29 de mayo

Un grupo de jóvenes apoyados por Fundación TAU participó en una visita cultural para poner en práctica lo aprendido sobre ocio y participación comunitaria.



23 de junio

Fundación TAU participó en una reunión en el Congreso de los Diputados a través de la Asociación Líber, defendiendo los derechos de las personas con discapacidad intelectual



31 de julio

Un grupo de jóvenes de Fundación TAU completó un curso de cocina tradicional para fomentar su autonomía y preparar menús para la comunidad



9 agosto

Fundación TAU denuncia la urgencia de protocolos y atención especializada para personas con discapacidad intelectual en entornos sanitarios



30 de septiembre

Fundación TAU participó en las Jornadas de Sensibilización sobre Voluntariado de la Universidad Pablo de Olavide, compartiendo su labor con estudiantes.



12 de octubre

Fundación TAU y Special Olympics celebraron una jornada de convivencia deportiva llena de inclusión, compañerismo y superación



12 de noviembre

Jornadas de sensibilización sobre violencia de género para personas con discapacidad intelectual, promoviendo prevención y respeto



20 de diciembre

Voluntarios de Fundación TAU y Fundación Unicaja prepararon los regalos navideños para las personas acompañadas por la entidad.



30 de diciembre

La Comida de Navidad reunió a 250 personas apoyadas, llenando la Residencia Oromana de alegría, regalos y convivencia.



RESIDENCIAS COLABORADORAS

PROVINCIA DE SEVILLA			
RGA PRODIS	Écija	R.A. OROMANA, Asociación Paz y Bien	Alcalá de Guadaira
RGA FUNDACIÓN AUXILIA	Sevilla	R.A. "PINOS DEL NEVERO", Asoc. Paz y Bien	Alcalá de Guadaira
RGA AURA "VIRGEN DE BELEN"	Osuna	R.A. "HNO. FRANCISCO", Asoc. Paz y Bien	Osuna
RGA "HERMANA CLARA", Asociación Paz y Bien	Alcalá de Guadaira	R.A. "ANDRÉS GUERRA"	Almadén de la Plata
RESIDENCIA PARA MAYORES VITALIA MAIRENA	Mairena del Aljarafe	R.A. "JOSÉ VALVERDE LINARES" As. Paz y Bien	Santiponce
RGA ANIDE III	Gines	HOSPITAL PSIQUIÁTRICO PENITENCIARIO	Sevilla
RESIDENCIA DE MAYORES NTRA. SRA. DEL ALJARAFE	Sevilla	CENTRO RESIDENCIAL VITALIA ÉCIJA	Écija
RESIDENCIA DE MAYORES MADRE ENCARNACIÓN	Arahal	CENTRO RESIDENCIAL SIGLO XXI	Alcalá de Guadaira
RESIDENCIA "SANTA ÁNGELA DE LA CRUZ" APASCIDE	Salteras	C.RESID. P. MAYORES LUIS GARCÍA ROMO	Navas de la Concepción
RESIDENCIA "LOS JARDINES"	Dos Hermanas	C. RES. PARA MAYORES HELIÓPOLIS	Sevilla
REGINA MUNDI	San Juan de Aznalfarache	CENTRO PENITENCIARIO SEVILLA II	Morón de la Frontera
R.P.D.I.T.C. "SANTA MARÍA", Asociación Paz y Bien	Alcalá de Guadaira	CENTRO OCUPACIONAL ATUREM	Sevilla
R.P.D.I.T.C. "SAN SEBASTIÁN", Grupo SAMU	Cantillana	CENTRO DE MAYORES HABITARE	Castilleja de la Cuesta
RGA "SANTA ANA", Grupo SAMU	Sevilla	ATUREM	Sevilla
RGA "MATER E MAGISTRA"	Mairena del Aljarafe	ASAS, Asoc. Sevillana de Ayuda al Discapacitado	Dos Hermanas
RGA "LA MOTILLA"	Dos Hermanas	ANIDI, As. Nazarena para la Integ. de las Personas con Discap. Intelectual	Dos Hermanas
RGA VITALIA ALCOSA	Sevilla	ANDE - RESIDENCIA "CARMEN SEVILLA"	Sevilla
NTRA. SRA. DE LA ESPERANZA, ASESUBPRO	Olivares	RESIDENCIA SAN JUAN DE DIOS	Alcalá de Guadaira
R.A. "FUNDACIÓN ROCÍO TRIANA"	Castilleja de la Cuesta	R.A./R.G.A.PRODIS LA RINCONADA	San José de la Rinconada
RESIDENCIAL DE MAYORES "SAN NICOLÁS"	Cantillana	HIJAS DE LA CARIDAD RESIDENCIA LA MILAGROSA	Alcalá de Guadaira
RESIDENCIA GERIÁTRICA CRISTO DE LA SALUD S.L.	Alcalá de Guadaira	RESIDENCIA DE ANCIANOS LA CAMPANA VITALIA HOME	Sevilla
HOGAR DE MAYORES EL PILAR	Carmona	RESIDENCIA MAYORES SAN FRANCISCO	Morón de la Frontera

RESIDENCIAS COLABORADORAS

PROVINCIA DE HUELVA

RGA "LA VIÑA"	Chucena	R.A. "PADRE JESÚS FLORES", APROSCA	Ayamonte
RGA "EL PASTORCITO DEL ROCÍO"	Almonte	ENTRO RESIDENCIAL TARTESSOS	Huelva
R.A./ RGA "CRISTO ROTO"	Gibraleón	APAMYS, V.T.	Valverde del Camino
R.A. "EL CHANZA", Asociación Paz y Bien	Cortegana	ASPROMIN	El Campillo

PROVINCIA DE GRANADA

R.P.D.I.T.C. ASPROGRADES	Peligros	Fundación PURÍSIMA CONCEPCIÓN	Granada
R.A. "PURÍSIMA CONCEPCIÓN", SAGRADO CORAZÓN	Granada	. DE ATENCIÓN A LAS PCD "SIERRA DE LOJA"	Loja

PROVINCIA DE CÓRDOBA

IGA PSICODEFICIENTES "JOSÉ MARÍA PÉREZ MARTOS"	Priego de Córdoba	R.A. PRODE	Pozoblanco
---	----------------------	------------	------------

PROVINCIA DE CÁDIZ

R.A. "EL CURTIDO"	Ubrique
-------------------	---------

PROVINCIA DE MÁLAGA

P.P.D.I.T.C. SAN JUAN DE DIOS (MÁLAGA)	Málaga	R.P.D.I.T.C. SAGRADO CORAZÓN	Málaga
	R.A. "APRONA"	Estepona	

PROVINCIA DE JAÉN

RGA DITC ENTREPINARES DEL MERCADILLO	Cambil
---	--------

PROVINCIA DE LEÓN

CENTRO DE REFERENCIA ESTATAL SAN ANDRÉS DEL RABANEDO	León
---	------

VIVIENDAS TUTELADAS

PROVINCIA DE SEVILLA

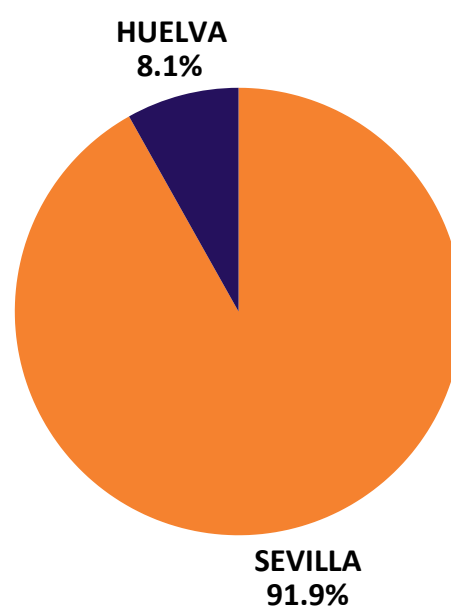
V.T. MARMOLES	Sevilla	V.T. AVAIN	El Viso del Alcor
V.T. ESTELA. Asociación Paz y Bien	Sevilla	V.T. ANTARES. Asociación Paz y Bien	Sevilla
V.T. EL AZAHAR. Asociación Paz y Bien	Sevilla	V.T. ALJARAFE. Asociación Paz y Bien	Tomares
V.T. BOREAL, Asociación Paz y Bien	Sevilla	ASPROMIN	Sevilla

PROVINCIA DE HUELVA

V.T. APAMYS	Valverde del Cno.
-------------	-------------------

PERSONAS QUE VIVEN DE MANERA INDEPENDIENTE

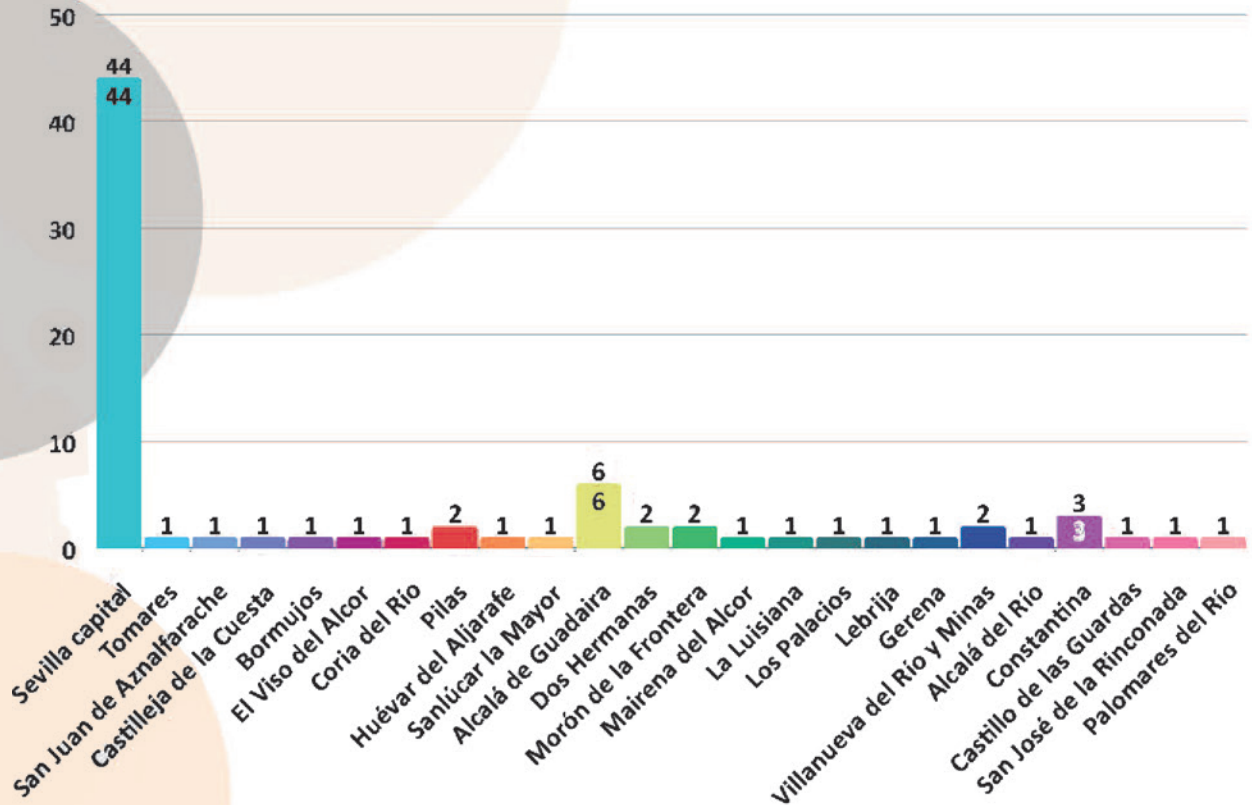
La Fundación TAU apoya a un total de **86 personas que viven de manera independiente**, en domicilios propios, de familiares, cedidos o alquilados. Estas personas habitan en las provincias de **Huelva (7)** y **Sevilla (79)**, distribuyéndose en 27 localizaciones.



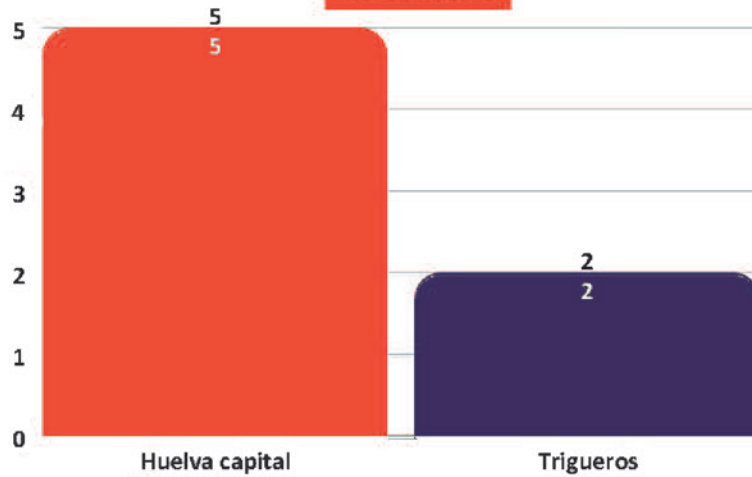
PERSONAS QUE VIVEN DE MANERA INDEPENDIENTE

Distribución geográfica de las personas que viven de manera independiente apoyadas por Fundación TAU

SEVILLA



HUELVA



Gracias por vuestro camino

EUGENIO CORNEJO

fundador y amigo de la Fundación TAU

Durante este año la Fundación TAU ha tenido que despedir a personas profundamente vinculadas a nuestra historia y a nuestra misión. Entre ellas recordamos con especial cariño a Eugenio Cornejo, uno de los fundadores de la entidad.

Eugenio fue mucho más que un colaborador. Desde los inicios de la Fundación mostró un compromiso constante y generoso con todos los proyectos que emprendíamos. Siempre estuvo dispuesto a acompañar, a apoyar y a participar cuando era necesario, con una actitud cercana, discreta y solidaria. Quienes compartimos con Eugenio momentos de vida recordamos especialmente su alegría y su fe vivida con naturalidad. Junto a su querida esposa Amparo fue testimonio de una vida construida desde el amor, la gratitud y la confianza en Dios. Su ejemplo permanece entre nosotros como una referencia de entrega generosa y fidelidad a los valores que inspiran nuestra labor. D.E.P.



Delegado de la Fundación TAU
en Granada y misionero
comprometido

PADRE JOSÉ ANTONIO MÁRQUEZ

También despedimos este año al Padre José Antonio Márquez, delegado de la Fundación TAU en Granada, cuya vida estuvo marcada por una profunda vocación misionera y un compromiso firme con las personas más vulnerables.

Su manera de entender la misión se basaba en la convicción de que el cuidado y la educación de las personas son el primer paso para garantizar su dignidad y bienestar. José Antonio dedicó su vida a trabajar por quienes más lo necesitaban, promoviendo su desarrollo integral y ayudándoles a descubrir sus capacidades, convencido de que solo desde esa base se puede acompañar de verdad a las personas y anunciar el Evangelio. Su mirada humana y su sensibilidad hacia los más pobres marcaron profundamente su trabajo y su colaboración con la Fundación. D.E.P.



5^a SEMANA 2025 de la DISCAPACIDAD



24, 25 y 26
Noviembre

HUELVA

Cuidar con derechos
Vivir con dignidad



DOSSIER DE LAS JORNADAS



V SEMANA DE LA DISCAPACIDAD

ÍNDICE

- PRESENTACIÓN.....pág. 3
- REUNIONES Y ACTOS PREVIOS.....págs. 4 - 15
- CONCURSO CREATIVIDAD DIGITAL
“LA FUERZA DE CUIDAR”págs. 16 - 23
- PRESENTACIÓN ANTE LOS MEDIOS DE
COMUNICACIÓN.....págs. 24 - 25
- INAUGURACIÓN.....págs. 26 - 31
- JORNADAS TÉCNICAS.....págs. 32 - 35
- CLAUSURA.....págs. 36 - 45
- REPERCUSIÓN EN PRENSA.....págs. 46 - 47
- AGRADECIMIENTOS.....pág. 48

Un reconocimiento a quienes cuidan con vocación y compromiso

La V Semana de la Discapacidad se desarrolló con gran éxito bajo el lema “Cuidar con derechos, vivir con dignidad”. Durante tres días, este encuentro puso en valor los derechos y la dignidad de las personas con discapacidad, visibilizando el trabajo diario de quienes las acompañan, ya sean familias, profesionales o voluntarios.

El éxito de las mismas es fruto de muchos meses de preparación por parte de nuestro equipo de profesionales y de la colaboración de las Administraciones y entidades participantes, así como de personas con nombre y apellido que creen en nuestra causa.

Desde estas líneas queremos agradecer a todos y cada uno de los responsables de la buena marcha de un evento ya consolidado y que pone a Fundación TAU en el punto de mira en el ámbito de la discapacidad.

En 2026 el lema de este importante evento será “Yo soy voluntario”, poniendo el foco en el voluntariado, figura fundamental, para el fortalecimiento de la solidaridad y el sentido de comunidad.
LES ESPERAMOS LOS DÍAS 23, 24 Y 25 DE NOVIEMBRE DE 2026.



V SEMANA DE LA DISCAPACIDAD

V SEMANA DE LA DISCAPACIDAD

REUNIONES PREVIAS

1 Un aliado clave: Diputación Provincial de Huelva

El papel de la Diputación Provincial de Huelva, especialmente a través de su Área de Servicios Sociales, fue fundamental para la realización de nuestro gran evento anual dedicado a la discapacidad. La relación con su responsable, Carmen Díaz, trasciende lo estrictamente institucional, y su implicación y compromiso con nuestra causa merecen destacarse en estas páginas. En mayo, la Fundación TAU mantuvo un encuentro con ella en la sede provincial, lo que permitió avanzar en los preparativos de una edición de especial relevancia. Durante la reunión se subrayó la importancia de visibilizar y defender los derechos de las personas con discapacidad, así como de reconocer el papel de quienes las acompañan, reafirmando el compromiso de la Diputación con esta iniciativa.



Arriba, reunión de trabajo con la Diputada Provincial del Área de Servicios Sociales, Drogodependencia y Bienestar Social, Carmen Díaz. A la izquierda, momento del acto de presentación de la Memoria de Actividades 2024 de Fundación TAU en la Diputación Provincial de Huelva, con la presencia de David Toscano, presidente de la Diputación Provincial de Huelva, la Diputada Provincial y Rafael Pozo, presidente de Fundación TAU.

REUNIONES PREVIAS

Coordinación con los Servicios Sociales Comunitarios

Gracias a esta colaboración, se pudieron abordar los contenidos de la V Semana de la Discapacidad con responsables de los Servicios Sociales Comunitarios del organismo provincial, entre ellos la asesora de alta dirección, María Rivero. Estas reuniones permitieron ajustar y enriquecer la programación del evento, garantizando que las actividades previstas respondieran de manera directa a las necesidades de las personas con discapacidad y de quienes las acompañan, y ofreciendo un contenido de calidad que consolida la Semana como un espacio de referencia en sensibilización e inclusión.



De izquierda a derecha, María Rivero, asesora de alta dirección de Servicios Sociales de Diputación, Paloma Blanco, delegada en Huelva de Fundación TAU y Victoria Vega, responsable de RRH y Comunicación en Huelva de la Fundación TAU.

REUNIONES PREVIAS

2 Nueva vía de colaboración con la Universidad de Huelva

La Fundación TAU reforzó su colaboración con la Universidad de Huelva mediante un encuentro con responsables del área de Inclusión y Justicia Social, en el que se presentó la Memoria de Actividades 2024 y se avanzaron los preparativos de la V Semana de la Discapacidad. Durante la reunión se exploraron nuevas líneas de cooperación para futuros proyectos centrados en la inclusión y los derechos de las personas con discapacidad, sumándose a la colaboración ya existente con la Facultad de Trabajo Social, cuyo profesorado y alumnado han contribuido de manera continuada a enriquecer el evento con acciones formativas, de sensibilización y experiencias compartidas. Esta alianza refuerza el compromiso de ambas instituciones con la construcción de una sociedad más justa, diversa e inclusiva.

Si quieres, puedo hacer un bloque final de todos los apartados de colaboración institucional y académica, ya resumidos y uniformes, listo para integrarlo directamente en tu memoria. Esto dejaría todo coherente y profesional.



De izquierda a derecha, Antonio Gómez, técnico del Área de Inclusión y Justicia Social de la Uhu, Victoria Vega, responsable de RRII y Comunicación en Huelva de la Fundación TAU, Inmaculada Gómez Hurtado, directora del Área de Inclusión y Justicia Social de la Uhu y Paloma Blanco, delegada en Huelva de Fundación TAU.

REUNIONES PREVIAS

3 El respaldo de la Fundación Atlantic Copper: una colaboración consolidada con importantes frutos

La Fundación Atlantic Copper ha venido colaborando con Fundación TAU a lo largo de tres ediciones del certamen de relatos cortos sobre discapacidad, un proyecto que en cada ocasión ha cosechado un gran éxito de participación y repercusión. Este año, su apoyo se ha dirigido a la puesta en marcha del I Concurso de Creatividad Digital "La fuerza de Cuidar", una iniciativa que busca promover la imaginación, la innovación y la sensibilización sobre la discapacidad desde un enfoque creativo y educativo en las redes sociales. La Fundación Atlantic Copper desarrolla su labor orientada a la promoción de la educación, la cultura, la innovación y el desarrollo sostenible, fomentando valores como la solidaridad y la inclusión social en las comunidades donde está presente. Gracias a su implicación, los proyectos de Fundación TAU adquieren un mayor alcance y calidad, contribuyendo a generar espacios de participación, aprendizaje y visibilización de las capacidades y experiencias de las personas con discapacidad.



De izquierda a derecha, Victoria Vega, responsable de RRH y Comunicación en Huelva de la Fundación TAU, Antonio Ponce, patrono de la Fundación TAU, Inmaculada Palma, directora de la Fundación TAU, María José Rodríguez de la Rosa, técnico de Proyectos de la Fundación Atlantic Copper y Paloma Blanco, delegada en Huelva de Fundación TAU.



V SEMANA DE LA DISCAPACIDAD

REUNIONES PREVIAS

4 Sintonía con la Facultad de Trabajo Social de Huelva

La Fundación TAU mantuvo un encuentro con la decana de la Facultad de Trabajo Social de la Universidad de Huelva, Cinta Martos, en el que se puso en valor el trabajo que la Universidad viene desarrollando en el ámbito de la discapacidad y se reforzó la colaboración para la V Semana de la Discapacidad. La reunión, celebrada a comienzos del mes de abril, contó con la participación del presidente de la Fundación TAU, Rafael Pozo, así como de responsables del área social de la entidad, y permitió abordar distintos contenidos de interés para el programa del evento. Asimismo, se realizó una valoración muy positiva del alcance de ediciones anteriores y se destacó la estrecha sintonía existente tanto con la Facultad de Trabajo Social como con el Colegio Profesional, cuya implicación resulta fundamental para el éxito de esta iniciativa, agradeciendo su colaboración y disposición a seguir trabajando de forma conjunta.



De izquierda a derecha, Paloma Blanco, delegada de Fundación TAU en Huelva, Rafael Pozo, presidente, Cinta Martos, decana, y Rafael Jiménez, responsable del Dpto. Social.

REUNIONES PREVIAS

5 La complicidad necesaria con los profesionales del Trabajo Social

La Fundación TAU mantuvo un encuentro con responsables del Colegio Oficial de Trabajo Social de Huelva en el que se abordaron y consensuaron diversos contenidos vinculados a la V Semana de la Discapacidad. Esta reunión, celebrada en el mes de abril, puso de relieve la implicación constante del colegio profesional en la organización de este evento desde sus inicios, así como la aportación de una mirada experta imprescindible en el ámbito de la discapacidad. El trabajo conjunto permitió definir líneas de actuación orientadas a la sensibilización social y a la promoción de los derechos, la dignidad y el bienestar de las personas con discapacidad.



De izquierda a derecha, Cinta Benabat, técnico del colegio, Paloma Blanco, delegada de Fundación TAU en Huelva, Victoria Vega, responsable de RRII y Comunicación en Huelva, además de Peña González, y Cinta Canterla, gerente y técnico del colegio, respectivamente.



V SEMANA DE LA DISCAPACIDAD

REUNIONES PREVIAS

6 El compromiso municipal, muy importante para lograr nuestros objetivos

En mayo, representantes de la Fundación TAU mantuvieron un encuentro institucional con la Teniente de Alcaldesa de Servicios Sociales del Ayuntamiento de Huelva, Adela de Mora, con el fin de informar sobre la celebración de la V Semana de la Discapacidad y reforzar la colaboración entre ambas entidades. La reunión, celebrada en el edificio de la Gota de Leche, sirvió para compartir la Memoria de Actividades de la Fundación TAU y para reafirmar el compromiso municipal de seguir apoyando esta iniciativa, así como de promover la participación del Consejo Local de la Discapacidad.



Arriba, de izquierda a derecha, Victoria Vega responsable de RRII y Comunicación de Fundación TAU, Antonio Ponce, patrono de la Fundación TAU, Adela de Mora, concejala de Servicios Sociales del Ayuntamiento de Huelva y Paloma Blanco, delegada en Huelva de la Fundación TAU. Abajo, reunión de trabajo de los mismos asistentes.

7 Apoyo continuado de la Fundación Caja Rural del Sur

En el mes de mayo se concretó la colaboración entre la Fundación Caja Rural del Sur y la Fundación TAU, renovando así el compromiso de la entidad con la V Semana de la Discapacidad. Este apoyo se formalizó en un encuentro entre el director general de la Fundación Caja Rural del Sur, Emilio Ponce, y representantes de la Fundación TAU, en el que se reforzaron los lazos de cooperación y se puso de manifiesto la importancia de seguir avanzando hacia una sociedad más inclusiva y comprometida con las personas con discapacidad y sus cuidadores.



De izquierda a derecha, Rafael Pozo e Inmaculada Palma, presidente y directora de la Fundación TAU, respectivamente. Le siguen Emilio Ponce, director de la Fundación CRS y Antonio Ponce, patrono de la Fundación TAU.

REUNIONES PREVIAS

8 El Ayuntamiento de Palos: un pilar en el desarrollo del evento

En esta edición de la V Semana de la Discapacidad ha sido muy importante la contribución del Ayuntamiento de Palos de la Frontera. Para ello, se han mantenido encuentros con responsables del consistorio, a través de la Concejalía de Asuntos Sociales, Mayores, Mujer, Amas de Casa y Residencia de Mayores, con el fin de informarles sobre los contenidos y necesidades de la puesta en marcha del evento. Durante estas reuniones se abordaron los detalles de la programación y se definieron las líneas de trabajo para el desarrollo de las actividades previstas, contribuyendo a reforzar la organización de la Semana y a consolidar su carácter como espacio de encuentro y visibilización de la diversidad funcional en la ciudad.



De izquierda a derecha, Paloma Blanco, delegada en Huelva de Fundación TAU, Inmaculada Palma, directora de la Fundación TAU, Anabel Quintero, concejala de Asuntos Sociales del Ayuntamiento de Palos de la Frontera y Antonio Ponce, patrono de la Fundación TAU.

REUNIONES PREVIAS

9 Incorporación de la Fundación Cajasol en beneficio de un evento de referencia en el ámbito de la discapacidad

En esta edición de la V Semana de la Discapacidad pudimos sumar una nueva alianza, la de la Fundación Cajasol. En un encuentro con Matilde Valdivia, delegada en Huelva, pudimos concretar esta colaboración para el desarrollo del programa de un evento que se ha convertido en referente andaluz. La Fundación Cajasol desarrolla una labor orientada a la promoción de iniciativas sociales, culturales y de inclusión en el ámbito andaluz, con lo que esta alianza viene a reforzar la visibilidad de la Semana y a enriquecer su programación, aportando recursos y experiencias que favorecen la participación y la sensibilización de la comunidad.



De izquierda a derecha, Inmaculada Palma, directora de la Fundación TAU, Matilde Valdivia, delegada de la Fundación Cajasol en Huelva, Paloma Blanco, delegada en Huelva de Fundación TAU, Victoria Vega, responsable de RRII y Comunicación en Huelva de la Fundación TAU y Antonio Ponce, patrono de la Fundación TAU.



V SEMANA DE LA DISCAPACIDAD

REUNIONES PREVIAS

Alianzas que suman

Con el objetivo de dar a conocer nuestra labor y buscar entidades colaboradoras en la VII Semana de la Discapacidad, la Fundación TAU ha mantenido encuentros con representantes de la Administración y entidades de Huelva y provincia.

En dichos encuentros ha hecho entrega de ejemplares de su Memoria de Actividades 2024 al Delegado Territorial de Inclusión Social, Juventud, Familias e Igualdad, José Manuel Borrero barrero, el Área de Cultura de la Diputación Provincial de Huelva, con Gracia Baquero a la su frente, la Asociación de Familiares de Alzheimer AFA- Huelva, la Residencia de Adultos del Chanza, el Centro de Día Ocupacional El Múrtigas, la sede de Paz y Bien en Huelva y la Asociación de la Prensa de Huelva.

Esta acción refuerza la transparencia, el reconocimiento mutuo y la cercanía con las organizaciones que contribuyen al éxito del evento, poniendo en valor la labor conjunta en favor de las personas con discapacidad.



Arriba a la izquierda, representantes de TAU con el delegado Territorial de la Consejería de Inclusión Social, Juventud, Familias e Igualdad, José Manuel Borrero Barrero.

A la derecha, con Gracia Baquero, diputada de Cultura.

Abajo, con Rocío Muñoz, presidenta de AFA-Huelva.

V SEMANA DE LA DISCAPACIDAD



REUNIONES PREVIAS



Sobre estas líneas, a la izquierda, momento de la preentación de la Memoria de Actividades 2024 de Fundación TAU en la Diputación Provincial de Huelva. A la derecha, junto con la presidenta de la Asociación de la Prensa de Huelva, Aurora Smet.



Sobre estas líneas, de izquierda a dercha, momento de entrega de la Memoria 2024 de Fundación TAU a la sede en Huelva de Paz y Bien, así como a las directoras del Centro de Día Ocupacional El Múrtigas y la Residencia de Adultos del Chanza, Gloria González y María Matos, respectivamente.



V SEMANA DE LA DISCAPACIDAD

CONCURSO “LA FUERZA DE CUIDAR”

De forma paralela a los preparativos de la V Semana de la Discapacidad, la Fundación TAU puso en marcha, por primera vez, el concurso de creatividad digital “La Fuerza de Cuidar”, una iniciativa que combinó innovación, arte y compromiso social, y que contó con un notable éxito de participación.

Patrocinado por Fundación Atlantic Copper y con la colaboración de la Diputación de Huelva, el Colegio Profesional de Trabajo Social y la Universidad de Huelva, el concurso puso en valor la labor de quienes cuidan, mostrando cómo el cuidado transforma y sostiene la vida.



ENLACE A VÍDEO PROMOCIONAL



Presentación en la Diputación con Luippi como imagen de la campaña

La Fundación TAU presentó en la Diputación Provincial de Huelva el concurso de creatividad digital “La Fuerza de Cuidar” el 9 de octubre, con la participación de representantes institucionales y de las entidades patrocinadoras, entre ellas Fundación Atlantic Copper y la Diputación de Huelva.

El acto contó también con la presencia del influencer @Luippi, protagonista del vídeo de lanzamiento, que destacó cómo “el cuidado transforma y sostiene la vida”.

Esta iniciativa innovadora va encaminada a visibilizar la labor de los cuidadores, fomentar la creatividad y sensibilizar a la comunidad sobre la inclusión y los derechos de las personas con discapacidad, consolidándose como un proyecto de gran repercusión y colaboración.



Representantes del Colegio Oficial de Trabajo Social de Huelva, Vicerrectorado de Inclusión de la Uhu, Fundación Atlantic Copper, representantes de TAU y del Área de Servicios Sociales de la Diputación Provincial de Huelva, así como el influencer Luippi y el diseñador gráfico de la campaña, José Rebollo.

V SEMANA DE LA DISCAPACIDAD



CONCURSO “LA FUERZA DE CUIDAR”



Momento de la intervención de Ángeles Sánchez Cueca, directora general de la Fundación Atlantic Copper, entidad patrocinadora del concurso.

El jurado del certamen se reunió el 20 de noviembre de 2025 bajo la presidencia de Inmaculada Palma, directora general de Fundación TAU, y contó con la participación de representantes de Fundación Atlantic Copper, la Diputación de Huelva, el Colegio Oficial de Trabajo Social de Huelva, la Universidad de Huelva y el influencer Luippi. Se valoraron los trabajos conforme a criterios de creatividad, originalidad, impacto del mensaje y adecuación al tema del cuidado. Tras la deliberación y el cómputo de puntuaciones, se otorgaron los premios de la siguiente manera:

Primer premio (1.000 € y diploma): Pablo Javier Suárez Cabanillas estudiante de la Facultad de Humanidades de la UHU.

Segundo premio (500 € y diploma): Fran Vázquez Feria voluntario.

Tercer premio (2 noches en el Hotel Sierra Luz para el ganador y acompañantes): Mentalia La Viña Centro para la Atención a la Dependencia de Chucena.



V SEMANA DE LA DISCAPACIDAD

CONCURSO “LA FUERZA DE CUIDAR”



De izda. a dcha., Carmen Díaz, Diputada de Servicios Sociales, la madre del ganador, Pablo Javier Suárez y Myriam Martín , Vicerrectora de Igualdad, Campus Saludable y Justicia Social de la Uhu.

PRIMER PREMIO Pablo Javier Suárez Cabanillas



El primer premio del I Certamen de Creatividad Digital “La Fuerza de Cuidar” fue para Pablo Javier Suárez Cabanillas, estudiante de la Facultad de Humanidades de la Universidad de Huelva, por una propuesta creativa que pone en el centro la dignidad, los derechos y el valor del cuidado. Una mirada joven, comprometida y transformadora que nos invita a reflexionar. Porque la fuerza de cuidar también se cuenta... y se crea.

CONCURSO “LA FUERZA DE CUIDAR”



De izquierda a derecha, Rosario Martín, presidenta del Colegio Profesional de Trabajo Social de Huelva, Fran Vázquez y María José Rodríguez de la Rosa, técnico de Proyectos de la Fundación Altantic Copper.

Fran Vázquez Feria

SEGUNDO PREMIO

El Segundo Premio del I Concurso de Creatividad Digital “La Fuerza de Cuidar” fue otorgado a Fran Vázquez Feria, quien presentó su propuesta desde la perspectiva de un voluntario. Su trabajo destacó por ofrecer una mirada cercana y comprometida con la labor de cuidado, reflejando la importancia de la dedicación, la empatía y el acompañamiento. Esta aportación permitió enriquecer la diversidad de enfoques del certamen y subrayar el papel fundamental de quienes, desde el voluntariado, contribuyen de manera activa al bienestar de la comunidad a través de la presencia, atención y respeto.





V SEMANA DE LA DISCAPACIDAD

CONCURSO “LA FUERZA DE CUIDAR”



De izquierda a derecha, Inmaculada Palma y Paloma Blanco, directora y delegada den Huelva de la Fundación TAU, entregan el premio a Eva Cárdenas y Yohana Rodríguez, directora y trabajadora social de Mentalia La Viña.

TERCER PREMIO

Mentalia La Viña



El Tercer Premio del I Concurso de Creatividad Digital “La Fuerza de Cuidar” fue otorgado a Mentalia La Viña, centro de Chucena, por una propuesta que pone en el centro los cuidados, los derechos y la dignidad de las personas con discapacidad. Su trabajo destacó por mostrar cómo el cuidado se construye también desde lo colectivo, reflejando el compromiso, el respeto y la implicación diaria de las entidades que acompañan a las personas con diversidad funcional.

CONCURSO “LA FUERZA DE CUIDAR”

La celebración de este primer concurso ha permitido consolidar un espacio de participación y creatividad digital, promoviendo la visibilización de las personas cuidadoras y la reflexión sobre la importancia del cuidado en la sociedad. Asimismo, ha reforzado el trabajo conjunto entre Fundación TAU y sus entidades colaboradoras, consolidando un modelo de colaboración que combina sensibilización, innovación y compromiso social.

La repercusión y aceptación de esta primera edición marcan un precedente positivo para futuras convocatorias, reafirmando el papel de la Semana de la Discapacidad como espacio de referencia en la promoción de valores inclusivos y culturales.

Captura de vídeo de lanzamiento del concurso de creatividad digital “La fuerza de cuidar”, que fue protagonizada por el influencer con discapacidad @luippi_



Cuidar con derechos, vivir con dignidad: lanzamiento de la V Semana de la Discapacidad



Momento de la presentación de la V Semana de la Discapacidad en Huelva. en el Consistorio. En el centro, la Concejala de Servicios Sociales del Ayuntamiento de Huelva, Adela de Mora.

El 18 de noviembre de 2025 tuvo lugar en el Ayuntamiento de Huelva la presentación oficial de la V Semana de la Discapacidad, organizada por Fundación TAU bajo el lema “Cuidar con derechos, vivir con dignidad”. El acto contó con la participación de Adela de Mora Muñoz, tercera teniente de alcaldesa de Servicios Sociales, Familia, Empleo, Vivienda, Desarrollo Económico y Fondos Europeos del Ayuntamiento de Huelva; Inmaculada Palma Hidalgo, directora general de Fundación TAU; y Paloma Blanco, delegada en Huelva de la Fundación TAU.

V SEMANA DE LA DISCAPACIDAD



PRESENTACIÓN ANTE LOS MEDIOS DE COMUNICACIÓN



A la izquierda, momento de la intervención de Paloma Blanco. A la derecha, la de Inmaculada Palma.

Durante la presentación se dieron a conocer los objetivos, el cartel y la programación de la Semana, destacando la importancia de los cuidados y la promoción de los derechos de las personas con discapacidad. Fundación TAU agradece el compromiso del Ayuntamiento y de todas las entidades colaboradoras, que contribuyen a consolidar este evento como un espacio de reflexión, sensibilización e inclusión social, celebrado este año los días 24, 25 y 26 de noviembre.



V SEMANA DE LA DISCAPACIDAD

INAUGURACIÓN



Mesa presidencial, integrada, de izquierda a derecha, por Rafael Pozo, presidente de Fundación TAU, Pilar Miranda, alcaldesa de Huelva y Aurora Smet, presidenta de la Asociación de la Prensa. A la izquierda, la presentadora del acto, Victoria Vega, responsable de RRII y Comunicación de Fundación TAU en Huelva.

Un acto inaugural con excelente cobertura mediática

La inauguración de la V Semana de la Discapacidad tuvo lugar en el Centro de Comunicación Jesús Hermida, dando inicio a esta edición bajo el lema “Cuidar con derechos, vivir con dignidad”. El acto contó con la presencia de autoridades del ámbito social, entidades colaboradoras, amigos de la Fundación y miembros de la comunidad, generando un ambiente cercano y participativo.

V SEMANA DE LA DISCAPACIDAD



INAUGURACIÓN



Arriba, Valentín López, responsable de Relaciones Externas de Freshuelva, entidad colaboradora, junto con los asistentes del programa “Vida Independiente” de la Asociación Paz y Bien. Sobre estas líneas, responsables de TAU atendiendo a los medios de Comunicación.

Durante la inauguración, los medios de comunicación realizaron entrevistas a los organizadores y asistentes, difundiendo los objetivos de la Semana y visibilizando la importancia del cuidado y los derechos de las personas con discapacidad. La coordinación de los espacios permitió garantizar accesibilidad y comodidad, haciendo de la inauguración un espacio de encuentro, reconocimiento y comunicación, que marcó el tono de colaboración y compromiso para el desarrollo de toda la programación.



V SEMANA DE LA DISCAPACIDAD

INAUGURACIÓN

Inicio de una edición centrada en la importancia de los cuidados

La V Semana de la Discapacidad se inauguró el 24 de noviembre en el Centro de la Comunicación Jesús Hermida bajo el lema **“Cuidar con derechos, vivir con dignidad”**, marcando el inicio de una edición centrada en la importancia de los cuidados como eje fundamental para garantizar una vida plena y digna a las personas con discapacidad. El acto inaugural estuvo organizado por Fundación TAU y contó con la presencia de la **alcaldesa de Huelva, Pilar Miranda, el presidente de Fundación TAU, Rafael Pozo, y la presidenta de la Asociación de la Prensa de Huelva**, reflejando el respaldo institucional y social a esta iniciativa.



La inauguración de la V Semana de la Discapacidad contó con gran presencia de público.

Interesantes conferencias desde el ámbito social y académico

El programa inaugural se completó con conferencias centradas en los retos actuales de los cuidados, a cargo de M^a Ángeles Cejudo González, secretaria general de la Institución Benéfica del Sagrado Corazón de Jesús, y Esperanza Begoña García Navarro, especialista en enfermería y gestión de la diversidad en salud y profesora de la Universidad de Huelva, quienes ofrecieron una reflexión profunda desde los ámbitos social, sanitario y académico.



A la izquierda, Rafael Pozo en un momento de la presentación de a M^a Ángeles Cejudo González. A la derecha, Begoña García Navarro, profesora de la Uhu fue presentada en un acto muy emotivo por Patricia Mauri, presidenta del Colegio de Enfermería de Huelva, a la derecha de la imagen.

INAUGURACIÓN

La Diputada de Bienestar Social, Carmen Díaz, presentó a las tres personas que ofrecieron sus testimonios en el ámbito de los cuidados, generando un espacio de escucha y reflexión en torno a la experiencia personal y profesional. Las tres intervenciones enriquecieron el encuentro y reforzaron la idea de que los cuidados son una responsabilidad compartida que requiere compromiso institucional, comunitario y humano.



Cristina Novo, trabajadora social de la Diputación de Huelva

Cristina ofreció una explicación sobre el funcionamiento de los Servicios Sociales Comunitarios, describiendo su estructura, los procedimientos de acceso y los recursos disponibles para la ciudadanía. Subrayó la importancia de la coordinación entre administraciones, entidades y profesionales, así como del trabajo en red, para garantizar una atención integral, cercana y adaptada a las necesidades de cada persona y familia.”

José Manuel Alfaro, tesorero de la Asociación Abriendo Puertas de Moguer

José Manuel aportó la visión del movimiento asociativo, destacando el papel fundamental que desempeñan las entidades sociales. Puso el acento en la que para él sigue siendo la principal inquietud de muchas familias de personas con discapacidad: poder contar con recursos residenciales adecuados que garanticen su calidad de vida cuando sus cuidadores principales ya no puedan atenderles.



Araceli Sánchez López, profesora ejemplo de superación

Araceli, que padece esclerosis múltiple, contó su experiencia personal, relatando cómo ha ido afrontando los nuevos retos que marca la enfermedad desde la autonomía personal, apoyada en una sólida red de apoyo familiar, social y profesional. Su testimonio puso el foco en la capacidad de adaptación, la resiliencia y la importancia de contar con apoyos que permitan desarrollar un proyecto de vida pleno.



INAUGURACIÓN

Durante el acto también se anunciaron los ganadores del I Concurso de Creatividad Digital “La Fuerza de Cuidar”, así como las personas y entidades que serían homenajeadas en 2025. La proyección del videoclip “Tu mundo”, dedicado al autismo y al valor del cuidado, puso el broche final a una inauguración que sentó las bases de una semana de actividades orientadas a la sensibilización, el reconocimiento y el compromiso con una sociedad más inclusiva.



A la izquierda, entrega de diplomas a las personas que ofrecieron sus testimonios. La inauguración de la V Semana de la Discapacidad contó con una gran participación, entre ellos Israel Montes, presidente de la Asociación Paz y Bien.



Carmen Díaz estuvo presente en la jornada inaugural del evento apoyando a todas las personas que realizaron su exposición en el ámbito de los cuidados. A la derecha, momento musical de la mano de María Jesús López Bernal.

Autonomía y cuidado: diálogo y experiencias desde la práctica profesional y personal

La programación de la V Semana de la Discapacidad continuó al día siguiente, 25 de noviembre, en la **Facultad de Trabajo Social de la Universidad de Huelva**, que acogió **dos mesas redondas centradas en la autonomía personal y el cuidado**, abordadas desde una perspectiva práctica, profesional y experiencial. El encuentro reunió a profesionales del ámbito social y sanitario, entidades del tercer sector y personas con discapacidad, generando un espacio de diálogo enriquecedor basado en experiencias reales y casos concretos.



La primera mesa redonda contó con una importante presencia de alumnos de la Facultad de Trabajo Social.

JORNADAS TÉCNICAS



En la mesa presidencial, de izquierda a derecha, M^a de Amor Romero García, trabajadora social en ILUNION, el influencer Luippi, Pablo Camacho Vázquez, trabajador social y director de Autismo Huelva Ánsares y Cinta Benabat, técnico del Colegio Profesional de Trabajo Social de Huelva.

“Autonomía personal, elemento clave para una vida independiente”

La primera mesa redonda, **organizada por el Colegio Profesional de Trabajo Social de Huelva**, puso el foco en la **importancia de los apoyos individualizados**, la **eliminación de barreras** y la **participación activa en la comunidad**. En ella intervinieron **Pablo Camacho Vázquez, trabajador social y director de Autismo Huelva Ánsares; Luippi, influencer y persona con discapacidad física; y M^a de Amor Romero García, trabajadora social en ILUNION**, quienes compartieron ejemplos cotidianos y experiencias profesionales que evidenciaron la necesidad de avanzar hacia modelos de vida independiente basados en derechos y oportunidades reales.

JORNADAS TÉCNICAS



En la Mesa presidencial, de izquierda a derecha, Rocío Pérez Otero, asistente personal de COCEMFE, Rocío Muñoz Sánchez, presidenta de AFA Huelva, Laura Cárdenas Rebollo, terapeuta ocupacional, Cinta Martos, decana de la Facultad de Trabajo Social, Diego Lopa, psicólogo asesor del Área de Servicios Sociales del Ayuntamiento de Huelva y Rocío Muñoz Moreno, profesora de la Universidad de Huelva.

“El arte de cuidar: vocación, profesionalismo y humanidad”

La segunda mesa estuvo **moderada por Cinta Martos, decana de la Facultad de Trabajo Social de la Uhu**, y ofreció una visión complementaria sobre el cuidado desde una mirada integral. Participaron **Rocío Muñoz Moreno, profesora de la Universidad de Huelva; Diego Lopa, psicólogo asesor del Área de Servicios Sociales del Ayuntamiento de Huelva; Laura Cárdenas Rebollo, terapeuta ocupacional; así como representantes de COCEMFE Huelva, entre ellas Rocío Pérez, presidenta; Rocío Pérez Otero, asistente personal; y Carmen Muñoz, usuaria. Asimismo, intervino Rocío Muñoz Sánchez, presidenta de AFA Huelva Alzheimer.**

V SEMANA DE LA DISCAPACIDAD



JORNADAS TÉCNICAS

Las aportaciones combinaron **enfoques técnicos y testimonios personales**, poniendo en valor la **dimensión humana, emocional y profesional del cuidado**, así como la **importancia de reconocer y dignificar tanto a las personas cuidadas como a quienes ejercen esta labor**.

Esta jornada reforzó el compromiso de la V Semana de la Discapacidad con la **reflexión colectiva y el impulso de modelos de atención centrados en la persona**.



Imagen del salón de grados de la Facultad de Trabajo Social. El alumnado, con gran interés por los temas tratados durante la sesión, mostró implicación en este tipo de espacios de debate y reflexión dentro del ámbito académico.



V SEMANA DE LA DISCAPACIDAD

CLAUSURA

Un cierre desde la gratitud y el compromiso con el cuidado

La V Semana de la Discapacidad concluyó en el **Foro Iberoamericano de La Rábida el 26 de noviembre** con un acto de clausura marcado por la **emoción, el agradecimiento y el reconocimiento** a todas **aquellas personas y entidades que cuidan con vocación y compromiso**. Bajo el lema **“Cuidar con derechos, vivir con dignidad”**, Fundación TAU puso el **broche final a tres jornadas dedicadas a visibilizar los derechos, la inclusión y la dignidad de las personas con discapacidad**, así como la labor cotidiana de **quienes las acompañan**.

El acto sirvió para expresar un **agradecimiento colectivo a personas con discapacidad, familias, profesionales, entidades y voluntariado**, cuyo **compromiso** diario contribuye a construir una **comunidad más solidaria e inclusiva**. En este marco, se entregaron los premios del **I Certamen de Creatividad Digital “La Fuerza de Cuidar”**, destacando el poder de la creatividad como herramienta de sensibilización social.



Foto de familia de homenajeados y autoridades en la Clausura de la V Semana de la Discapacidad en Huelva, celebrada en el Foro Iberoamericano de La Rábida.

V SEMANA DE LA DISCAPACIDAD



CLAUSURA



La Clausura de la V Semana de la Discapacidad contó con una gran representación de autoridades del ámbito de la discapacidad y un importante número de primeros ediles de la geografía onubense.



Foto de familia de los premiados del I Concurso de Creatividad Digital “La fuerza de cuidar”.



A la izquierda, Rafael Pozo con Concha Salas, presidenta de la Asociación Casa Paco Girón. A la derecha, Maria del Mar Santoyo, responsable de programas en Huelva de la Asociación Paz y Bien junto con un asistente del Programa “Vida Independiente”.



V SEMANA DE LA DISCAPACIDAD

CLAUSURA

Homenaje a quienes cuidan con vocación y compromiso

Fundación TAU rindió un emotivo homenaje a personas y entidades que representan los valores del cuidado y la dignidad humana, entre ellas la Orden de los Padres Camilos, Luz Dary, Ascensión Morgado, Félix González Muñiz, Luciano Ortega y Antonio de la Vega, así como, a título póstumo, Diego Suárez y Padre Paco Girón. De manera especial, se otorgó el reconocimiento “Un Pueblo Solidario” al Ayuntamiento de Palos de la Frontera, por su compromiso con la inclusión y el apoyo comunitario.



VÍDEO HOMENAJEADOS
V SEMANA DE LA DISCAPACIDAD

PADRES CAMILIOS (sevilla)

La Orden de los Padres Camilos, Ministros de los Enfermos, cuya historia centenaria, les ha llevado a acompañar a los más vulnerables con respeto y entrega. Su labor nos recuerda que cuidar no es un acto paternalista, sino un reconocimiento del otro como persona con derechos y dignidad plena.



A la izquierda, recoge el Padre Allan Chávez, superior de Religiosos Camilos en Sevilla. Entrega, Fray Antnio Vázquez Ruiz, Guardián del Convento de los Capucinos de Sevilla y párroco de la Divina Pastora.

CLAUSURA

LUZ DARY, auxiliar de ayuda a domicilio Edia Social (Zona Trigueros)

Con su dedicación en los hogares de Trigueros, convierte la atención práctica en presencia humana, escucha y sostenimiento. Representa uno de los pilares esenciales del cuidado: que los derechos y la dignidad lleguen al ámbito más íntimo de la vida de las personas.



Luz Dary, recogiendo el premio de manos del alcalde de Trigueros, Vidal Blanco.



Ascensión Morgado, auxiliar de ayuda a domicilio Macrosad (Zona Sierra)

Desarrolla su labor en la zona Sierra, superando barreras geográficas y de recursos para garantizar que el derecho a ser cuidado no dependa del lugar de residencia. Su constancia hace posible que las personas reciban cuidados dignos y respetuosos en territorios remoto.



Ascensión Morgado recogiendo el premio de manos de la alcaldesa de Palos de la Frontera, Milagros Romero.





V SEMANA DE LA DISCAPACIDAD

CLAUSURA



Luciano Ortega, presidente de la Asociación 'Fuentevieja' de Cortegana

Luciano ha convertido la Asociación Fuentevieja en un referente en la defensa de los derechos de las personas con discapacidad, impulsando acciones culturales, talleres y actividades comunitarias que fortalecen la autonomía y la inclusión en la Sierra.



Recoge, a la izquierda, Luciano Ortega. A la derecha, M^a del Carmen Carvajal, 2^a Tte. Alcalde y concejal de áreas de Cultura y Festejos del Ayto. de Cortegana.



FÉLIX GONZÁLEZ MUÑIZ, presidente de SANICHER

Félix lidera SANICHER, que trabaja por la infancia bielorrusa afectada por Chernóbil y por otros colectivos vulnerables. Su acción muestra cómo el tejido asociativo local puede transformar derechos en oportunidades reales para vivir con dignidad.



Emilio Ponce, director de la Fundación Caja Rural del Sur, a la izquierda, entrega premio a Félix González.

CLAUSURA

Padre Paco Girón (a título póstumo)

El Padre Francisco 'Paco' Girón Fernández dedicó su vida a acompañar a los más vulnerables, combinando acción pastoral, compromiso social y una visión profundamente humana del cuidado. Su ejemplo inspira a todos quienes trabajamos en el ámbito del cuidado



De izquierda a derecha, Mario Domínguez, alcalde de Higuera de la Sierra, Ignacio Girón, sobrino de Paco Girón y Pedro Rodríguez, ex-alcalde de Huelva

Diego Suárez (a título póstumo), fundador de la Asociación Obras Cristianas de Gibraleón

Diego Suárez transformó el cuidado en una labor estructural y con visión universal, fundando residencias, centros para personas con discapacidad y hogares para menores vulnerables. Su legado demuestra que cuidar con dignidad implica atención material, inclusión cultural y participación activa.



Francisco Jesús Mora Garrido, presidente de la Asociación Obras Cristianas de Gibraleón, recogió el premio entregado por Lourdes Martín, alcaldesa de Gibraleón

CLAUSURA



Antonio de la Vega, ex-director Fundación Atlántic Copper

Antonio de la Vega ha trabajado para que la responsabilidad social corporativa se traduzca en proyectos sociales sostenibles que garanticen derechos y bienestar a colectivos vulnerables, haciendo del cuidado un compromiso estructurado y duradero.



A la izquierda, Antonio de la Vega. A la derecha, Antonio Ponce Fernández, patrono de Fundación TAU.



Reconocimiento especial: “Un pueblo Solidario”: Palos de la Frontera

El Ayuntamiento de Palos de la Frontera se ha distinguido por su compromiso constante con la inclusión y la solidaridad, apoyando proyectos que favorecen la vida autónoma, la participación ciudadana y la visibilización de los derechos de las personas con discapacidad.



Carmen Díaz, diputada de Servicios Sociales, a la izquierda, entregó el galardón a Milagros Romero, alcaldesa de Palos de la Frontera.

CLAUSURA

Cierre emocional y anuncio de la VI Semana de la Discapacidad

La clausura incluyó la conferencia “Acompañando en el dolor”, impartida por Padre **José Carlos Bermejo**, que invitó a una profunda reflexión sobre el cuidado como acto esencialmente humano, basado en la escucha, la presencia y el acompañamiento. El cierre artístico llegó de la mano del teatro inclusivo, poniendo de manifiesto el valor de la cultura como espacio de participación y expresión para todas las personas.



A la izquierda, el Padre José Carlos Bermejo, Provincial de los Religiosos Camilos en España. Abajo, placas de ganadores del I concurso de Creatividad Digital “La Fuerza de Cuidar” y homenajeados en la clausura de la V Semana de la Discapacidad.



V SEMANA DE LA DISCAPACIDAD

CLAUSURA



Representación de la obra *Petición de matrimonio* a cargo del grupo de teatro de la Asociación Fuentevieja de Cortegana. La actuación fue muy bien valorada por el público presente, generando una respuesta entusiasta y numerosos aplausos entre los asistentes.

VI Semana de la Discapacidad en Huelva: “Soy voluntario”



Durante el acto de clausura se anunció la celebración, en el año 2026, de la VI Semana de la Discapacidad, que llevará por lema **“Soy voluntario”**. Con esta nueva edición, la Fundación TAU reafirma su firme compromiso con la promoción de la participación social, el voluntariado y la sensibilización de la ciudadanía en torno a la realidad de las personas con discapacidad. Esta iniciativa tiene como objetivo seguir generando espacios de encuentro, reflexión y aprendizaje, en los que se ponga en valor la importancia de la inclusión y la construcción de una sociedad más justa, solidaria e igualitaria para todas las personas.

La VI Semana de la Discapacidad se celebrará los días **23, 24 y 25 de noviembre de 2026**, y contará con diversas actividades orientadas a fomentar el diálogo, la concienciación social y la participación activa de la comunidad.

¡Os esperamos!





V SEMANA DE LA DISCAPACIDAD

DOSSIER DE PRENSA

DIPUTACIÓN PROVINCIAL DE HUELVA

lunes 19 de mayo de 2025

LA DIPUTACIÓN DE HUELVA REFUERZA SU IMPLICACIÓN EN LA V SEMANA DE LA DISCAPACIDAD ORGANIZADA POR FUNDACIÓN TAU

Huelva • Galerías gráficas • Energía

La V Semana de la Discapacidad arranca en Huelva con un llamamiento a cuidar “con derechos y dignidad”

El Centro de la Comunicación Jesús Hermida acoge la inauguración de una edición que reúne testimonios, conferencias y reconocimientos para visibilizar la realidad de las personas con discapacidad y de quienes las cuidan

La V Semana de la Discapacidad pone el foco en quienes cuidan

El evento, que se celebrará del 20 al 26 de noviembre en Huelva, reconocerá la labor de los cuidadores de calidad basados en los derechos y la dignidad

Quinta Semana de la Discapacidad Intelectual: Un Llamado al Cuidado y la Dignidad

En un contexto donde la dependencia crece y el cuidado se convierte en un eje central de la vida social, la fundación ha preparado un completo calendario de actividades

Publicado hace 3 meses en noviembre 18, 2025
Por Huelva TV

Huelva celebrará la V Semana de la Discapacidad bajo el lema “Cuidar con derechos, vivir con dignidad”

El evento reunirá a entidades, familias y profesionales para reflexionar sobre el valor de los cuidados desde la perspectiva de los derechos humanos

Huelva

Huelva • Galerías gráficas • Energía

La V Semana de la Discapacidad en Huelva pone el foco en la autonomía personal y la dimensión humana del cuidado

La Facultad de Trabajo Social y diversidad funcional, que con coordinación y entornos inclu...

Huelva

Huelva • Galerías gráficas • Energía

Clausuran la Semana de la Discapacidad en Huelva con un reconocimiento a quienes cuidan "con vocación y compromiso"

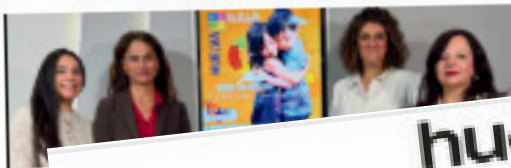
El estudiante Pablo Javier Suárez, el voluntario Fran Viquez y Mentalia La Villa de Chucena obtienen los premios de la quinta edición de un encuentro destinado a poner en valor los derechos y la dignidad de los discapacitados

La quinta s...

Fundación TAU se centra en cuidar a los que cuidan

Organizada con el respaldo del Ayuntamiento, se desarrollará en Huelva los días 24, 25 y 26 de noviembre bajo el lema "Cuidar con derechos, vivir con igualdad"

Fundación Tau presenta en la Diputación de Huelva el concurso de creatividad digital "La fuerza de cuidar"



huelva hoy

PROVINCIA

La Diputación de Huelva respalda la V Semana de la Discapacidad organizada por la Fundación TAU

La clausura del evento en La Rabida pone en valor el cuidado, la inclusión y la creatividad social

NOTICIAS

La Fundación TAU cierra la V Semana de la Discapacidad con un homenaje a quienes cuidan con dignidad

El concurso de creatividad digital premia a quienes cuidan con dignidad y respeto

ENTIDADES COLABORADORAS V SEMANA DE LA DISCAPACIDAD INTELECTUAL EN HUELVA

Desde Fundación TAU queremos expresar nuestro más sincero agradecimiento a todas las entidades colaboradoras que han hecho posible la celebración de la V Semana de la Discapacidad Intelectual en Huelva.

Su compromiso, implicación y apoyo son fundamentales para seguir promoviendo la inclusión, la sensibilización social y la defensa de los derechos de las personas con discapacidad intelectual.

Gracias por caminar a nuestro lado y contribuir a construir una sociedad más justa e inclusiva.



GRACIAS

COMPROMISO DE FUTURO



¿Temes por el futuro de tu ser querido?

En Fundación TAU te ofrecemos el **Compromiso de Futuro**, un acuerdo que garantiza que tu familiar con discapacidad intelectual **siempre contará con apoyo, incluso cuando falte el respaldo familiar.**

Este compromiso establece un **vínculo de confianza previo** entre la Fundación, la persona y su familia, preparando con antelación la curatela y asegurando que la atención futura sea segura, planificada y personalizada

¡Infórmate!

hola@fundaciontau.org | +34 954 56 32 31

**Descubre cómo planificar el futuro
puede ser un acto de amor y tranquilidad**



www.fundaciontau.org